

全ステージクリアを目指すことはもちろんだが、ステージの美しい演出やストーリーにも目を向けながら、じっくりプレイしてほしい「クロノア2」。攻略第2弾は中盤の難所を徹底解説!!

風のクロノア2
~世界が望んだ忘れもの~

発売中	▶ナムコ
	▶¥6,800
	▶MC2 (370KB)



©株式会社ナムコ

風のクロノア2

世界が望んだ忘れもの

攻略第2回!! 中盤6ビジョン&ボス攻略!!

2回目となる今回の攻略では、怒りの国ボルクと、まどいの国ミラ・ミラを中心とした6つのビジョン&2体のボスを攻略。夢のかけらや、モメットドールズの鈴を集めるためのヒントもばっちり紹介しているから1度クリアしてしまった人も、今回の攻略を参考にもう1度やり込んでみよう。意外な発見があるかもしれないぞ!

基本テクニック 攻略に役立つザコ3体をチェック!!

ゲーム中盤には、特徴的な性質を持った敵が次々と登場する。しかも、その性質を利用しないと先に進めない場所がいくつもあるのだ。ここでは、敵の性質とその利用方法について、3種類の敵をピックアップして解説していこう。

プッピー うまく利用してスイッチオン!



▲画面奥のスイッチもこのとおり!

プッピーは投げても消滅せず、一定時間そこに残りそのあと爆発する。これを利用すれば、スイッチを時間差で作動させることもできるぞ。

投げたあともう1度キャッチ!

プッピーは投げたあと、爆発する前なら何回でもキャッチできる。画面奥や、キャッチした敵を持ったままでは、通れない狭い通路も、この性質を利用すれば敵を持ち込めるのだ。爆発するまでの時間を有効に利用しよう。



▲まず、プッピーを投げて...
▲それから、クロノアが通る!

バーニィ 周囲で回転する炎に注意

バーニィの周囲には常に炎が回っていてキャッチしにくい。そこで、バーニィを捕まえるときは、下の写真のように出現直後を狙うと炎の当たり判定がないのでいい。



◀炎が広がったときを狙うのも1つの方法。タイミングを見て、ふとこころに飛び込んでキャッチしよう。

リクリ 使い方を考えて有効に利用しよう

水晶を壊すには色を同じにする

キャッチしたリクリは、ほかの敵にぶつけると黄→青→赤と色が変わる。色の変わったリクリは、同じ色の水晶を破壊するのに利用できる。



▲赤の水晶は赤のリクリで破壊可能。

投げたあとは戻ってくるぞ!

もう1つの性質として、リクリを投げた敵にぶつくとクロノアの手もとまで戻ってくるといふことがある。この間、クロノアは自由に動けるので、使い方によりさまざまな場面で役立つ。



▲敵にぶつくと戻ってくるまでの間に、上の足場へ移動!



ビジョン攻略 中盤6ビジョンの難所を攻略!



ここからは、中盤の6ビジョンを攻略! なお、この攻略で使用している写真はすべて、ビジョンスタートの時点で、夢のかけらがゼロの状態からスタートしたものだ。夢のかけらを集めるときの参考にしよう。

攻略を読む前に

「夢のかけら」のコト
各ビジョンの名前の部分に表示されている「夢のかけら」とは、そのビジョンで手に入れることができる夢のかけらの最大数を表している。鏡の精をフル活用しないとこの数には届かないので、プレイするときは注意しよう。

「エリア」について
各ビジョンは、いくつかのエリアに分かれている。エリアの分けられ方は、出入口や洞くつなど、画面が暗くなって、切り替わる部分とした。また、ここでは、普通にプレイして足を運ぶ順にエリア1、2...とした。

「モメットドールズの鈴」について
各ビジョン攻略の最後には、そのビジョン内のモメットドールズの鈴のある場所を掲載してみた。各ビジョンで鈴を6つ、まだ見つけていない人は、これを参考に探し直してみよう。

ボルク地下工場 Vision

夢のかけら:155
総エリア数:8

目指すは地下工場! エネルギー炉を探せ!

バグジの指示で、ボルクにやってきたクロノアたちは、レオリナがリングのコピーを作ろうとしていることを知る。レオリナが作動させたエネルギー炉の爆発を食い止めるため、一行は地下工場の奥を目指すのだった。



POINT 1 鏡の精の効力を利用する

このビジョンで夢のかけら155個を集めるためには、エリア5で、ちょっとしたコツが必要。夢のかけらを取らずにいったん先に進み、鏡の精を解放してから、マップを戻るといった方法でないといこの数は達成できない。

ココから始めて...

▶手前の夢のかけらを取らずに、このフラムウをキャッチする。



◀この場所まで戻り、足場が左に動き始めたこのタイミングで、ジャンプして、フラムウを鏡の精に投げつける。その後、すぐに左への移動を開始しよう。



◀そのまま、可能な限り早く、左に向かって進む。はばたきは移動速度が落ちるので絶対に使用しないこと。なお、モメットドールズの鈴は無視していい。



ココまで取れるぞ

▶成功すれば、効果が切れる前に、夢のかけら(大)まで獲得。

POINT 2 動く足場で夢のかけらをゲットしよう

エリア5には、乗ると動きだす足場を利用して進む場所がある。ここは、できれば動く足場に乘ったすぐあとに緑の足場(乗ると一定時間後に消えてしまう)に乗り移り、写真のような手順で進んでみよう。取りこぼしがあれば、この区間だけでも、なんと52個の夢のかけらを集められるぞ。

ココからか難関



▶5つ目の緑の足場から、動く足場にジャンプ。



◀ここでは、空中でフラムウをキャッチして、2段ジャンプ。

▶上昇気流を利用して緑の足場に乗り移り、その先のつむじ風に飛び込む。夢のかけらを集めながら直進して、つむじ風に飛びこもう。

POINT 3 ザコ敵を利用!

エリア8に登場する鏡の精は、写真のように、ベルトコンベアの上にいるザコを使って解放しよう。鏡の精の効果が続いている間に、夢のかけら(小)6個を取ることが目標だ。



▶ザコを鏡の精に投げつけて、鏡の精を解放。すかさず右手のザコを使って2段ジャンプ。

POINT 4 斜面はこう進もう

エリア8の斜面では写真のように、連続ジャンプしながら進んでいこう。はばたきは使わず、着地→ジャンプ→着地...とタイミングよくくり返していこう。



▶このくらいはタイミングでジャンプを踏み切る。落下中に次のかけらを取るタイミングで。

鈴の場所を探そう!



エリア1
▲2匹目のオウグウの少し先。わかりやすい場所にあるので、必要最低限の注意を払っていれば、すぐに見つけられる。

エリア2
▲プッピーで破壊できるオブジェ(2つ目)のすぐあと。高い足場に隠されているので、これは見落としやすいかも。

エリア5
▲鏡の精の少し先。動く足場の途中にあるので、初心者の場合は、落下ミスにも十分に注意すること。

エリア6
▲ベルトコンベアの奥。この鈴も見つけやすい場所があるので、取り逃がした人は少ないはずだ。

エリア7
▲ハート(大)の先。ジャンプしながら、風だまを撃とう。ここは強制スクロールの区域なので、取り逃しにご注意を。

エリア8
▲エリア出口の手前。プッピーの性質を利用しないと、取ることができないので、よく考えてみよう。

ボルク市街地 Vision

夢のかけら: 155
総エリア数: 6

もう一つのエネルギー炉を求めて……

レオリナが動かしているエネルギー炉は、地下だけでなく地上にも残されていた。休む間もなく、地上のエネルギー炉にも向かうクロノアだったが、市街地は戦火が激化する、危険地帯と化していた。



POINT 1 ムダのない動きで夢のかけらを回収!!



▲この地点から踏み切って、ジャンプしよう。
▶空中で左を向いて風だまを撃ち、鏡の精を解放する。



▲鏡の精の効果が続いているうちに、ここまで来ること。

エリア1では、鏡の精の効果が続いている間に、夢のかけら(小)5個、夢のかけら(大)1個をすべて獲得することができる(モメットドールズの鈴もここで手に入る)。タイミングがシビアで成功は難しいが、挑戦してみよう。ムダなジャンプや、余計な動作は極力しないように。

POINT 2 見逃しやすいのはこのルート

エリア1の出口の手前には3つのトランポリンがあるが、その上空にはテットンがいるぞ。テットンで上った先にも、忘れずに足を運んでおくこと。



▲このテットンの先には、鏡の精と夢のかけらが……。

POINT 3 汽車に飛び降りよう

エリア6では、ジェティモで上昇中は+キー左を押し続けておこう。こうすることで、走ってくる汽車の先頭車両に着地できるのだ。



▲貨物部分に着地してしまつてミスになるぞー!

夢のかけらを探そう!



<p>エリア1</p> <p>▲鏡の精の先の斜面、一度すべり降りると戻ることができる斜面の途中にある。取り逃さないように注意が必要だ。</p>	<p>エリア2</p> <p>▲地上に出て、1匹目のよるいムウがいる場所。画面手前のンガゴゴの卵に、ザコを投げつけてみよう。</p>	<p>エリア2</p> <p>▲2つ目のモメット鈴の少し先。上空のわかりやすい場所にあるので、簡単に手に入れることができるはず。</p>	<p>エリア3</p> <p>▲エリア3の最後、ジェティモで上昇するところの手前。エルビルを利用し、頭上の箱を壊して入るところだ。</p>	<p>エリア3</p> <p>▲ジェティモで上昇する場所の直後の上空にある。ジェティモにぶら下がっている間に、可能な限り右に寄っておこう。</p>	<p>エリア4</p> <p>▲トランポリンの中の1つの、真横に配置されている。このトランポリンに着地すると同時に、風だまを撃とう。</p>
--	---	---	--	--	---

ボルク炎上 Vision

夢のかけら: 152
総エリア数: 6

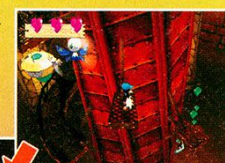
ビスカーシュの追撃から逃げきれるか?!

クロノアたちの努力もむなしく、エネルギー炉は暴走を始めてしまった。エネルギー炉を完全に停止させるため、再び市街地に向かうクロノアだったが、クロノアを止めようとビスカーシュが迫る!!



POINT 1 夢のかけら集めは素早く!

エリア1のテットンは、接触する直前にキャッチして移動すれば、夢のかけら(小)を8個取ることができる。鏡の精を解放したら右に進もう。



▲この位置から垂直ジャンプして、風だまを撃つ。
◀ジャンプは足場の右端ギリギリから行う。



▶テットンは、ここまで引きつけてからキャッチしよう。

POINT 2 ビスカーシュに追いつかれないように

エリア2以降、クロノアは何度かビスカーシュに追われることになる。ここは、繰り返しプレイして地形を覚えよう。そして、はばたきは極力使わない、上り坂はジャンプしながら進む、というコツを覚えておこう。



▲何度もプレイして、地形を覚えよう。

POINT 3 ジェティモを使ってアイテムを回収!

エリア3と、エリア4に登場するジェティモをキャッチしたあとは、+キーの右を押し続けておこう。ジェティモが消滅してしまってから右を押してもアイテムをすべて回収することはできない。



▲エリア3なら、失敗しても再び下のエリアに落ちることもできる。

夢のかけらを探そう!



<p>エリア1</p> <p>▲青い炎に包まれた斜面の最後。目立つ場所に配置されているので、これを見落としていた人はいないはず。</p>	<p>エリア2</p> <p>▲ビスカーシュに追われている途中。最初のグミのすぐ先なので、グミを目印にすると、発見するのも容易なはず。</p>	<p>エリア2</p> <p>▲ビスカーシュに追われている途中。大ジャンプできるトランポリンの少し先。覚えていないと取るのは難しい。</p>	<p>エリア4</p> <p>▲ビスカーシュに追われている途中。下り坂の先にある。取る前にフォードンに入ってしまうように注意。</p>	<p>エリア4</p> <p>▲ビスカーシュに追われている途中。風だまをタイミングよく撃たないと取ることができないぞー!</p>	<p>エリア5</p> <p>▲フォードンで飛ばされた先にある。つむじ風が2つ並んでいるところの近くなので、覚えておこう。</p>
---	--	---	--	---	--



箱船イシュラス

夢のかけら:150
Vision
総エリア数:10

箱船を動かすため、広い船内を大冒険!

まどいの国に向かおうとしたクロノアだったが、大きな湖がその行く手を阻んでいた。湖を越えるため、クロノアたちは箱船イシュラスに乗り込み、船の動力源を作動させるため船内を探検開始!

POINT 1 夢のかけらを集める順番

エリア5のカギが置かれている場所では、鏡の精を使って最大20個の夢のかけらが集められる。右のトランポリンで跳び、鏡の精を解放したら落下中に左のムウをキャッチ。次のジャンプで左のトランポリンに移動すればOKだ!



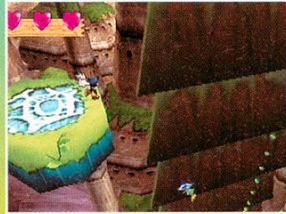
▲2段階ジャンプを使い、素早くアイテム回収。
▲解放と同時に左の敵をキャッチ。



▲2段階ジャンプを使い、素早くアイテム回収。

POINT 2 空中の夢のかけらは?

エリア7の空中に配置された夢のかけらは、エンジン始動後にフラムウを使えば取ることができる。エンジン始動前には取れないので覚えておこう。



▲最初はここに来たときには、夢のかけらは無視。

POINT 3 箱船の動力源を起動!

箱船のエンジンは特定の場所でリクリを使って始動させる。リクリを変色させる方法を考えて始動させよう。



▲まずは、スピクルにぶつけて...



▲リクリが戻るまでの間に、素早く上の足場に移動するのがコツ。



モモットの鈴を探そう!



▲最初のフォードンに飛ばされた直後、トランポリンでジャンプした先。つむじ風を利用してゲットしよう。



▲上の足場にいるリクリを、隣のムウに投げ、戻ってくるまでの間に下のスキマを抜けてこの場所に入ろう。



▲鏡の精の近く。画面奥のンガボゴの卵の中だ。トランポリンも使わないと、割ることはできないぞ。



▲フォードンで飛ばされたあと、左へ進んでプッピをキャッチ。そのあと、右のほうへ進んで行けば回収できる。



▲エリア8の入口付近。画面奥のンガボゴの卵の中に隠されている。ザコを投げつけて、ゲットしよう。



▲3つ目のエンジンを動かしてから、プランコの連続する場所の最後、エルビルで上った先に隠されているぞ。

ミラ・ミラ大雪山

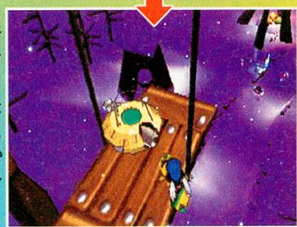
夢のかけら:155
Vision
総エリア数:5

今度は雪原をフロートボードで滑走!

まどいの国に着いたものの、目的の鐘がある場所までは道は深い雪に覆われていた。ここは、ポプカがジョイラントから拝借してきたフロートボードをおおいに活用させてもらうことにしよう!

POINT 1 分岐点から別コースへ

エリア4では、キャッチしたムウボーダーズを利用して、通常とは別のコースへ行ける分岐点が存在する。上の写真の位置まで来たら、前方にジャンプして、可能な限り素早く2段階ジャンプをしてみよう。前方のフォードンに飛び込めば、鏡の精が配置された別コースへと進むことができる。夢のかけらを集めるチャンス逃すな!



▲前方にフォードンの見えるこの位置からジャンプ! ▲さらに2段階ジャンプにつなげば、フォードンに入れる。

POINT 2 ジャンプのポイント

エリア5には、ジャンプ台が3つ連続で配置された場所がある。この場所の3つ目のジャンプ台には、台中央からまっすぐ正面に向かって進入しよう(ジャンプ中は+キー上下は入力しないこと)。こう操作すれば、モメットドールズの鈴が取れ、なおかつ夢のかけらの正面に着地できる。



▲3つ目のジャンプ台には、この向きで進入する。
▲写真、左奥(雪像の先)の夢のかけらをすぐに取りに行けるように! ハートは無視してしまおう。

POINT 3 塀の上のアイテム

エリア5の鏡の精は、塀の上にいる。解放後、加速して(+キー)進めば、効果中に、夢のかけらを10個取ることが可能。



▲鏡の精は、左に曲がりながら、取るのがコツ。
▲このくらい距離から塀の上へジャンプしよう。



モモットの鈴を探そう!



▲2つ目の谷間のすぐ先。2匹のササルンの間に配置されているので、接触しなから取るようにしよう。



▲スタンドグラスのような地帯を抜けた、すぐあと。背景に紛れて、やや発見しにくいので、注意しよう。



▲2つ目のジャンプ台で飛ばされたあと。もし飛び越えてしまっても、後方に風だまを撃てば、取ることができる。



▲記憶の置き時計のあとにある、5つ目の谷間の先。ムウボーダーをキャッチして、2段階ジャンプで取ろう。



▲3つ目のジャンプ台の先。上の攻略のポイント2を参考にプレイすれば、ほぼ確実に取ることができるはず。



▲5つ目の鈴の少し先。ササルンの右側を通過するように進むと、ダメージを受けずに取ることができる。



想いで美術館 夢のかけら:155

Vision 総エリア数:16

不思議な世界が広がる大迷宮から脱出せよ!

雪原を抜けても、なぜか鐘は見当たらない。道を聞くため近くの建物に立ち寄ったクロノアだが、この住人はみな、外界に対して何の関心も示そうとしなかった。しかたなく、建物の奥を目指す一行だったが……。

POINT 1 フロアを回転させて…

このビジョンでは、上下でペアになった扉がいくつか登場する。この扉に入ると、一瞬にしてフィールドの上下を入れ替えられるぞ。これを利用すれば「落とし穴」を「足場」に変えることもできる。上下関係をよく考えて移動しよう。



▲このままでは下に見えるアイテムを取ることができないが……。

◀フロアの上下を入れ替れば取れるぞ!

POINT 2 エルビルを活用

エリア3でエルビルをキャッチしたら、そのままエリア6へ進もう(左下の写真)。エリア6のジャイアントスピクルを、このエルビルで倒すのだ。

左右の扉で、上下を入れ替えて攻撃しよう。



▶このスピクルの後ろに、じつは入口が……。

POINT 3 鏡の精はここまで使う

エリア10で出現する鏡の精は、すぐに解放せず、2段上の足場にいるフラムウ(写真1)をキャッチしてから解放しよう。鏡の精より1段上の足場から解放(写真2)すればタイムロスが少ないぞ。

◀鏡の精にも、かけらにも手をつけずにフラムウをキャッチするのがコツ。



▲ここまでのかけらをゲット!

POINT 4 マップのつながりをチェックしよう

このビジョンは、部屋同士のつながりが複雑で迷いやすいため、ここでは中盤までの各部屋のつながりをマップで紹介した。攻略の順序を確認するときに役立つよう。なお、上下が入れ替わるエリアもいくつかあるが、マップでは「最初にそのエリアに入ったときの向き」に合わせて掲載しているぞ。



見落としがちな出入口

存在を見落としやすい出入口が多いのも、このビジョンの特徴の1つだ。中でも、エリア6の中央の出入口や、エリア9の大きな出入口などは、見つけにくいので注意が必要だ。マップイラストで、各出入口の位置もしっかりチェックしておこう。



この先の一本道を探そう!

- エリア1** ▲画面の上下が入れ替わる扉を、最初に使用する場所の近くにある。上下を入れ替えて2段ジャンプで取ろう。
- エリア3** ▲エリア4へと続く扉の近く。上のフロアまでの段差はけっこうあるので、エルビルを使って進入しよう。
- エリア4** ▲このビジョン、1匹目のリクリがいるエリアの階段を上った先。鏡の前に隠されているシガゴゴの卵の中だ。
- エリア6** ▲エリア3から入った扉の真上。エリア3から持ち込んだエルビルを利用しないと、取ることはできないぞ。
- エリア7** ▲背景の鏡に注意していれば、地形の陰に隠れたシガゴゴの卵を発見できるはず。手前にザコを投げつけよう。
- エリア10** ▲ポイント3で、鏡の精がいる場所の手前。左側を注意して見ていないと、気づかずに通りすぎてしまうかも?

ボス

ボス攻略

弱点を覚えて2体のボスを撃破!!

今回の攻略範囲に登場する、2体のボスがこの「ビスカーシュ」と「ポロンテ」。ここまで登場した「フォルガラン」、「レプティオ」と違い、倒すには弱点と、攻撃方法を考えた戦略(?)が必要だ。このページを参考に、手強いボス戦を乗りきろう!

機動戦車ビスカーシュ

登場Vision
ボルク ホール

ボルク ホールビジョンで対決することになるビスカーシュ。フィールドの2カ所に設置されている、トランポリンを利用してビスカーシュの頭上から、キャッチした敵をぶつけよう。なお、このトランポリンは、ジャンプで乗らないと作動しない。

第1段階 トランポリンで頭上から攻撃!!

ビスカーシュの弱点はズバリ、頭のコアの部分。トランポリンでビスカーシュより高くジャンプして、キャッチしたフラムウを2段階ジャンプでここにぶつければダメージを与えられるぞ!



◀ムやみにジャンプするのはケンだ!

第2段階

タイヤをよけて頭上から

弱点は、第1段階と同じだがビスカーシュの攻撃方法が変わる。ビスカーシュがタイヤを並べ始めたらトランポリンでジャンプ。2度目のジャンプでビスカーシュの上に行くようにしましょう。



◀ここまですぐ追った瞬間にトランポリンに乗ると攻撃しやすい。

従鳥ポロンテ

登場Vision
まどいヶ峠

フロートボードで滑走しながら戦うという、独特なボス戦のポロンテ。ポロンテが吐き出す障害物(高さが低い場合はジャンプで飛び越すこともできる)をよけながら、加速アイテムを取って、ボスに追いつくことがまず、最初の目的だ!

◀トゲダマの間は、抜けることもできるのだ。

第1段階 体当たりでカラを割ってしまおう!

クロノアは加速アイテムを取ることにスピードアップ! 3回連続で加速アイテムを取ると、ボスに追いついて、体当たりを加えることができる。ただし、アイテムを取り逃したり、障害物に接触したりすると、減速してしまうので注意しよう。

▶この段階では、クロノアは風だまを撃つことができない。体当たりが唯一の攻撃方法になる。



第2段階 ザコ敵をキャッチして投げろ!

障害物をよけながらスピードアップを図るのは、第1段階と同じ。しかし、第2段階では風だまが使える。ときおり現れるムウボーダーズをキャッチしたらポロンテに投げつけよう。ムウボーダーズが出現したら、風だまを連射して、1度に複数回攻撃すること!

▶ザコの動きは決まっている。最初は画面のこの辺りでキャッチできるので覚えておこう。



CHECK アイテムを取るときの注意!

アイテムが配置される高さは、2種類ある。空中にある場合、ジャンプしないと取れないぞ。



◀空中にある場合。

◀地表にある場合。

ボス戦で出現する「ハート」を大研究!!

★弱点以外にザコをぶつけると...

第1段階

本体の弱点以外の場所に敵をぶつけると、7回目以降2分の1の確率で出現。ただし、1度ハートが出現してしまうとぶつけた回数は0カウントに戻ってしまう。もう一度7回以上ぶつければいいぞ。

第2段階

ボスの爪の回転方向に合わせて、爪に敵をぶつけてみよう。爪の回転速度がアップすると同時に、50%の確率でハートが出現するぞ。ただし、爪の回転方向と逆にザコを投げつけても効果はないので注意しよう。

ニセ物を攻撃すると...

第1段階

ボスが4体に分裂したとき、本物以外のレプティオに3回以上ぶつくと、ボスのジャンプ攻撃のときにハートが出現。これも、1度出現するとぶつけた回数のカウントは0に戻る。

第2段階

レプティオを転がしておいて、2段階ジャンプなどで飛び越えると、ハートが出現する(1回のみ)。ただし、サポートモードのボプカの助けを借りて、飛んだ場合は無効。

ボス戦の最中、まれに体力回復アイテムのハートが出現することがある。初心者にはうれしい、このアイテムはどんな条件で出現しているのだろうか? そんな気になる法則を、徹底解剖していくぞ!



◀ハートは、ときどき出現する。

カギはトランポリンだ!

トランポリンで10回以上ジャンプすると、11回目から25%の確率で出現。もちろん、1度ハートが出現してしまったら、ジャンプ回数

数のカウントは0に戻ってしまうので注意しよう。攻撃のため、ジャンプは必ずすることになるので、回数を調整するのは難しいぞ。

すべては運ませ!

クロノアのライフが2つのときは、トゲダマのうち1つが、32分の1の確率でハートになる。ライフが1つの場合は、16分の1の

確率でトゲダマのうち1つがハートになるぞ! 運がよければ2つのハートが出現する...なんてこともあるのだ。



クロノア 攻略日記

フロートボードに乗って進むビジョンでは、+キーの前でクロノアのスピードを調節できる。もちろんポロンテ戦のときにも、この操作で多少のスピード調整はできるんだけど……。加速アイテムなくて、ポロンテに追いつくことはできません。あしからず。